

# PROGNOZA ODDZIAŁYWANIA NA ŚRODOWISKO

dla  
miejscowego planu zagospodarowania przestrzennego  
wsi Nadolice Wielkie  
przy ul. Żurawiej, gmina Czernica

**Autor: mgr inż. Miłosława Sieradzka**  
planista przestrzenny, architekt krajobrazu

**Wrocław 2019 r.**

## SPIS TREŚCI

### I. CZĘŚĆ OPISOWA

1. PODSTAWA FORMALNO – PRAWNA SPORZĄDZENIA PROGNOZY ODDZIAŁYWANIA NA ŚRODOWISKO .....	2
2. CEL, ZAKRES I METODY OPRACOWANIA PROGNOZY ODDZIAŁYWANIA NA ŚRODOWISKO .....	2
3. ANALIZA STANU ŚRODOWISKA ORAZ UWARUNKOWAŃ ZAGOSPODAROWANIA PRZESTRZENNEGO .....	2
3.1. Geologia	
3.2. Gleby	
3.3. Wody powierzchniowe	
3.4. Zagrożenie powodzią	
3.5. Wody podziemne	
3.6. Klimat	
3.7. Charakterystyka szaty roślinnej, fauna, siedliska przyrodnicze	
3.8. Korytarze ekologiczne	
3.9. Identyfikacja obszarów i obiektów objętych ochroną	
4. AKTUALNE ZAGOSPODAROWANIE TERENU.....	8
5. USTALENIA MIEJSCOWEGO PLANU ZAGOSPODAROWANIA PRZESTRZENNEGO.....	9
5.1. W zakresie ogólnych zasad ochrony środowiska i przyrody	
5.2. W zakresie przeznaczenia terenów	
5.3. W zakresie zasad modernizacji, rozbudowy i budowy systemów infrastruktury technicznej	
6. OCENA ZGODNOŚCI USTALEŃ MPZP Z ZAPISAMI DOKUMENTÓW STRATEGICZNYCH .....	13
7. WPŁYW USTALEŃ PLANU NA ŚRODOWISKO ORAZ PROGNOZA ZMIAN W ŚRODOWISKU W WYNIKU REALIZACJI USTALEŃ MZPZ.....	18
7.1. Oddziaływanie na powierzchnię ziemi i glebę	
7.2. Oddziaływanie na wody powierzchniowe i podziemne	
7.3. Oddziaływanie na powietrze atmosferyczne i klimat akustyczny	
7.4. Oddziaływanie na środowisko przyrodnicze, w tym obszary Natura 2000	
7.5. Oddziaływanie na krajobraz i wartości kulturowe	
7.6. Oddziaływanie transgraniczne	
8. MONITORING .....	21
9. STRESZCZENIE W JĘZYKU NIESPECJALISTYCZNYM .....	21
10. PRZEPISY PRAWNE .....	22
11. SPIS LITERATURY.....	22

### II. CZĘŚĆ GRAFICZNA

1. OZNACZENIA DO RYSUNKU.....	24
2. RYSUNEK PROGNOZY ODDZIAŁYWANIA NA ŚRODOWISKO, SKALA 1:1000	

## **1. PODSTAWA FORMALNO – PRAWNA SPORZĄDZENIA PROGNOZY ODDZIAŁYWANIA NA ŚRODOWISKO**

- Ustawa z dnia 3 października 2008r. o udostępnianiu informacji o środowisku i jego ochronie, udziale społeczeństwa w ochronie środowiska oraz o ocenach oddziaływania na środowisko (Dz. U. z 2017r. poz. 1405 ze zm.);
- Ustawa z dnia 27 marca 2003 r. o planowaniu i zagospodarowaniu przestrzennym (Dz. U. z 2018 r. poz. 1945 ze zm.);
- Uchwała Rady Gminy Czernica Nr VIII/48/2015 z dnia 29 maja 2015 r. w sprawie przystąpienia do sporządzenia miejscowego planu zagospodarowania przestrzennego wsi Nadolice Wielkie przy ul. Żurawiej w gminie Czernica.

## **2. CEL, ZAKRES I METODY OPRACOWANIA PROGNOZY ODDZIAŁYWANIA NA ŚRODOWISKO**

Celem Prognozy oddziaływania na środowisko miejscowego planu zagospodarowania przestrzennego (skrót: MPZP) jest identyfikacja możliwych do wystąpienia zagrożeń dla środowiska w związku z planowanym zagospodarowaniem przestrzennym oraz ustalenie wpływu planowanych rozwiązań przestrzennych na środowisko przyrodnicze. Niniejsza prognoza dotyczy obszaru objętego projektem MPZP terenu położonego w obrębie Nadolice Wielkie przy ul. Żurawiej w gminie Czernica. Zakres Prognozy został ustalony na podstawie art. 51 ust. 2 Ustawy z dnia 3 października 2008r. o udostępnianiu informacji o środowisku i jego ochronie, udziale społeczeństwa w ochronie środowiska oraz o ocenach oddziaływania na środowisko...

- 1) Studium uwarunkowań i kierunków zagospodarowania przestrzennego gminy Czernica -przyjęte Uchwałą Nr VIII/38/2007 Rady Gminy Czernica z dnia 29 czerwca 2007 roku
- 2) Program Ochrony Środowiska dla gminy Czernica na lata 2015-2018 z perspektywą 2019-2022, Zakład Analiz Środowiskowych Eko-precyzja, 2015;
- 3) Projekt uchwały Rady Gminy Czernica w sprawie uchwalenia miejscowego planu zagospodarowania przestrzennego terenu położonego w obrębie Nadolice Wielkie przy ul. Żurawiej w gminie Czernica, Wrocław 2017;
- 4) Projekt rysunku miejscowego planu zagospodarowania przestrzennego terenu położonego w obrębie Nadolice Wielkie przy ul. Żurawiej w gminie Czernica, Wrocław 2017.

Sporządzenie prognozy poprzedziła wizja lokalna, której celem było rozpoznanie sposobu użytkowania i zagospodarowania terenu objętego zmianami w stosunku do obowiązującego planu i terenów sąsiednich oraz określenie najistotniejszych zagrożeń, jakie na przedmiotowych terenach występują, a także mogą wystąpić w związku z realizacją MPZP.

## **3. ANALIZA STANU ŚRODOWISKA ORAZ UWARUNKOWAŃ ZAGOSPODAROWANIA PRZESTRZENNEGO**

Gmina Czernica leży we wschodniej części województwa dolnośląskiego i w północno-zachodniej części powiatu wrocławskiego. Graniczy bezpośrednio z obszarem municypalnym Wrocławia oraz z gminami: Długołęka, Oleśnica (gmina wiejska), Jelcz-Laskowice, Oława (gmina wiejska) i Święta Katarzyna. Pod względem fizyczno-geograficznym gmina położona jest w zasięgu Pradoliny Wrocławskiej (Doliny Odry) oraz Równiny Psiego Pola i Jelczańskiej, stanowiących część Równiny Wrocławskiej (Równiny Oleśnickiej). Morfologia obszaru gminy nie jest zróżnicowana.

### 3.1. GEOLOGIA

Pod względem tektonicznym gmina Czernica należy do monokliny przedsudeckiej. Przez gminę przebiega równoleżnikowa strefa uskoków (tzw. lineament Odry). Najstarsze rozpoznane skały podłoża należą do triasu (Kajper). Na nich zalegają utwory trzeciorzędowe o miąższości 100 – 150 m. Są to górnioocieńskie osady serii poznańskiej – głównie iły z przewarstwieniami drobnych piasków, tworzących trzeciorzędowe warstwy wodonośne.

Utwory czwartorzędowe tworzą ciągłą warstwę o miąższości 30–50 m. Na obszarze poza terasą zalewową Odry są to utwory plejstocenie zbudowane z glin morenowych przewarstwionych lub nadbudowanych warstwami piasków fluwiogłacjalnych lub rzecznych.

Utwory holocenne występują w obrębie terasy zalewowej Odry i reprezentowane są przez żwiry nadbudowane warstwą piasków rzecznych, w znacznej części przykryte madami. Miąższość holocenu wynosi 15-20 m.

Obszar gminy Czernica jest ubogi w surowce mineralne. W utworach czwartorzędowych występują surowce okrucowe: piaski i żwiry rzeczne oraz wodnolodowcowe.

Na terenie wsi Nadolice Wielkie istnieje punkt dawnej eksploatacji piasków i żwirów.

### 3.2. GLEBY

Okrywa glebowa pozostaje w ścisłym związku z budową geologiczną i stosunkami wodnymi. Na terenach leżących wyżej wytworzyły się gleby pseudobielicowe i brunatne, wykorzystywane głównie jako grunty orne. W dolinach rzecznych i w obniżeniach terenu występują mady, gleby glejowe i mursze będące podstawą rozwoju użytków zielonych. Przeważają gleby lekkie.

Z ogólnej powierzchni użytków rolnych aż 72% jest wytworzonych z piasków, pozostałe to przeważnie gleby na glinach. Marginesowy zasięg mają mursze i gleby pylaste. Przeciętna wartość bonitacyjna gleb na obszarze gminy wynosi 1,39 (wobec przeciętnej 1,60 dla całego województwa) co świadczy o znacznym udziale gleb słabych. Gleby kwaśne i bardzo kwaśne ( $\text{pH} \leq 5,5$ ) obejmują ponad 70% areалу użytkowanego rolniczo.

Niewielkie jest natomiast zagrożenie erozyjne gleb w gminie (niska podatność na erozję – wodną i wietrzną).

Na terenie objętym przedmiotowym MPZP znacząco przeważają grunty orne klasy IVb (ok.46%) oraz IVa bonitacji gleb (ok.26%), uzupełnione glebami klasy V (ok. 18%) oraz w części północnej planu klasy VI (ok. 5%). W części południowej występują również grunty klasy IIIb (ok.5%) podlegające ochronie zgodnie z ustawą o ochronie gruntów rolnych i leśnych (Dz. U. 2017r. poz. 1161).

### 3.3. WODY POWIERZCHNIOWE

Największym ciekim powierzchniowym gminy Czernica jest rzeka Odra, jednakże większość wód odprowadzana jest z obszaru gminy przez bogaty system rowów do jej prawobrzeżnego dopływu – Widawy. Obecnie szereg rowów i cieków jest bezwodna albo woda stoi tylko na pewnych odcinkach.

W dolinie Odry występują duże i cenne przyrodniczo formy starorzeczy; niektóre z nich zostały antropogenicznie przekształcone.

W Nadolicach Wielkich, Chrzęstawie Wielkiej i Ratowicach znajdują się duże stawy - pochodzenia sztucznego. Ponadto na obszarze gminy występują niewielkie zbiorniki wód stojących w wyrobiskach poeksploatacyjnych piasków bądź żwirów oraz małe stawy w pobliżu istniejących gospodarstw. Zbiorniki pełnią ważną rolę w gospodarce wodnej, wpływają bowiem m.in. na stosunki gruntowo-wodne, regulują ustrój rzeki zmniejszając amplitudy stanów wody, wpływają na klimat lokalny oraz wzbogacają krajobraz.

Rzeka Widawa, ze względu na płytkie koryto, często zalewa okoliczne łąki. Teren jej oddziaływania, a także jej dopływów: Przerowy, Mrówki i Granicznej, zaznacza się pasmem gruntów podmokłych w rejonie Chrzęstawy Wielkiej, Chrzęstawy Małej, Nadolic Wielkich i Krzykowa. Rejony podmokłe występują również na terenie terasy zalewowej Odry.

Na terenie opracowania nie występują wody powierzchniowe.

### 3.4. ZAGROŻENIE POWODZIĄ

Na terenie gminy rzeki Przerowa i Graniczna są uregulowane całkowicie, Widawa – uregulowana częściowo, a rzeka Odra skanalizowana. Rzeka Odra jest obwałowana od wsi Ratowice do granic Wrocławia, rzeka Widawa obwałowana jest częściowo w rejonie Chrzastawy Wielkiej oraz posiada wały między wsią Krzyków a Dobrzykowicami. Powyższe wały i regulacje wykonane zostały po powodzi 1903 r. i uzupełnione po powodzi w 1938 r. Przekroczyły już wiek trwałości technicznej, która dla wałów wynosi 50 lat. Od tego czasu nie prowadzono większych prac remontowych związanych z utrzymaniem w dobrym stanie technicznym wałów, ich konserwacją i pielęgnacją.

W granicach opracowania znajdują się obszary szczególnego zagrożenia powodzią, na których obowiązują zakazy i ewentualne odstępstwa określone w ustawie Prawo Wodne z dnia 18 lipca 2001r. (Dz. U. z 2015r., poz. 469 z późniejszymi zmianami).

Zgodnie z aktualnymi mapami zagrożenia powodziowego [7] są to obszary na których prawdopodobieństwo powodzi jest średnie i wynosi raz na 100 lat (Q1%). Występują tu również obszary na których prawdopodobieństwo powodzi jest niskie i wynosi raz na 500 lat (Q0,2%). Obszary te oznaczone zostały na rysunku Prognozy stanowiącym integralną całość z niniejszym opracowaniem.

W obszarach Q1% większość terenu zagrożona jest powodzią o wysokości wody do 0,5m, z niewielkimi wyjątkami gdzie przewidywana wysokość wód powodziowych określona jest w przedziale od 0,5 do 2m. Zagrożenie dotyczy około połowy obszaru planu.

Podobnie jest w obszarach Q0,2% z tą różnicą że prawie cały obszar planu jest zagrożony zalaniem wodami powodziowymi.

Nadmienić jednak trzeba że w czasie powodzi 1000-lecia w roku 1997, teren ten nie był zalany.

### 3.5. WODY PODZIEMNE

Wody gruntowe występują płytko, na głębokości 0,6 - 1,0 m, wykazując przy tym znaczne sezonowe oraz wieloletnie wahania. Zwłaszcza w ostatnich latach zaobserwowano obniżenie się poziomu wód gruntowych. Na obszarach tych wskazana jest zabudowa bez podpiwniczenia.

Na terenie gminy Czernica występują dwa użytkowe poziomy wodonośne:

- poziom czwartorzędowy,
- poziom trzeciorzędowy.

Poziom czwartorzędowy jest związany z osadami nagromadzonymi w dolinie rzeki Odry. Wody pobierane z tego poziomu wymagają odmanganiania oraz odżelaziania. Czwartorzędowe wody doliny Odry objęto Głównym Zbiornikiem Wód Podziemnych nr 320 – „Pradolina Odry” o najwyższej (ONO) i wysokiej (OWO) ochronie. Wody występują tam w środowisku porowym; średnia głębokość – 12 m ppt, moduł zasilania wynosi 5,2 l/s/km<sup>2</sup> a zasoby – 225 tys. m<sup>3</sup>/d. Jakość wód czwartorzędowych na terenie gminy nie jest monitorowana.

Poziomy wodonośne w utworach trzeciorzędowych mają słabą wodonośność i charakteryzują się dużym stężeniem związków żelaza, manganu, siarki oraz chloru. Jakość tych wód jest monitorowana w Nadolicach Wielkich (studnia wiercona).

Ujęcia wód podziemnych objęte są ochroną, dla których ustanowiono tylko strefy ochrony bezpośredniej.

Na terenie Nadolic Wielkich występuje pięć ujęć wód podziemnych wykorzystywanych do poboru wód pitnych. Dwie z nich (studnia III o głębokości 86m i studnia IV o głębokości 50m) znajdują się na terenie opracowania niniejszego MPZP, w jego północnej części na działce nr 309/194.

### 3.6. KLIMAT

Klimat Gminy Czernica należy do należy do najcieplejszych w Polsce. Pod względem klimatycznym teren Gminy Czernica zaliczany jest do Krainy Wrocławsko-Opolskiej. Zimy są łagodne.

Na terenie Gminy Czernica:

- Średnia temperatura stycznia wynosi 1,1°C,
- Średnia temperatura lipca wynosi 18,8°C,
- Roczna suma opadów wynosi około 600 mm,
- Dominują wiatry zachodnie (nawiew znad Wrocławia), przy znacznym udziale wiatrów wschodnich (nawiew znad Jelcza),
- Ostatnie przymrozki występują pod koniec kwietnia,
- Prace polowe zaczynają się w pierwszej dekadzie marca,
- Okres wegetacyjny rozpoczyna się 26 marca i kończy 8 listopada.

Od wymienionych powyżej parametrów klimatu regionalnego występują istotne odchylenia w poszczególnych latach (bez określonej regularności). Na przykład średnia temperatura stycznia może się zmieniać w przedziale od -12°C do +3,5°C (zmienność średniej temperatury miesiąca najcieplejszego jest już znacznie mniejsza: od 16°C do 21°C), rocznej sumy opadów: od 300 do prawie 1000 mm itd.

W ostatnich latach obserwuje się wyraźne tendencje do ocieplania się klimatu, zaznaczone w szczególności długą serią łagodnych zim, a latem – częstymi i długimi okresami upalnymi. Zacierają się też pory przejściowe (brak wyraźnego przedwiośnia i przedzimia). Częściej występują też ekstremalne zjawiska klimatyczne – powodzie lub długie okresy suche, powodujące znaczne obniżenie zwierciadła wód podziemnych i wysychanie mniejszych cieków powierzchniowych.

Mikroklimat lokalny jest na ogół korzystny. Obszar gminy jest więc wyjątkowo korzystny dla celów osadnictwa i dla wszystkich podstawowych roślin uprawnych. Najłabsze warunki klimatyczne występują na terenach o płytkiej wodzie gruntowej (do 1,0 m), obszarach podmokłych i w dolinie Odry. Należy się tu liczyć z podwyższoną wilgotnością powietrza, możliwością tworzenia mgieł i opadów, a także zastojami chłodnych mas powietrza.

### 3.7. CHARAKTERYSTYKA SZATY ROŚLINNEJ, FAUNA, SIEDLISKA PRZYRODNICZE

Na terenie Gminy Czernica stwierdzono obecność 10 gatunków roślin chronionych występujących na 94 stanowiskach. Pod ochroną częściową znajduje się 6 gatunków, natomiast pod ochroną całkowitą 4. Najwięcej stanowisk znajduje się we wschodniej części gminy, w kompleksie lasów gospodarczych leśnictwa Chrzastawa.

Według danych będących w posiadaniu RDOŚ we Wrocławiu dotyczących rozmieszczenia siedlisk przyrodniczych i stanowisk gatunków chronionych na terenie obrębu ewidencyjnego Nadolice Wielkie [5,6] w granicach omawianego MPZP nie występują gatunki chronione roślin.

Na terenie gminy [1] wzdłuż dolin rzek Odry i Widawy i w obrębie kompleksów leśnych występują niektóre ptaki drapieżne, zwłaszcza myszołowy i jastrzębie. Gnieździ się tu również rzadka na Śląsku kania czarna. Dolina rzeki Widawy stanowi teren żerowania jedynej w tym rejonie łęgowej – pary bielika. Na jedenastu stanowiskach stwierdzono występowanie 23 gatunków ryb. Najatrakcyjniejszym gatunkiem jest żyjąca w Widawie koza złotawa (*Sabanejewia aurata*), znajdująca się na liście zwierząt zagrożonych wyginięciem. Oprócz niej w Widawie żyje ciekawy zespół karpioatych reofilów z kleniem i jelcem. Stanowisko kozy złotawej w Widawie jest w szczególności zagrożone zniszczeniem w przypadku dalszej przebudowy koryta rzeki (prace hydrotechniczne).

Ponadto na terenie gminy stwierdzono obecność 12 gatunków płazów i gadów, 3 gatunki nietoperzy, ssaki chronione takie jak: bóbr, kuna domowa, gronostaj, łasica łąska, ryś oraz inne drobne ssaki: kret, jeż, ryjówka aksamitna, rzęsorek rzeczek, zębiełek karliczek.

Najbliższa zarejestrowana [6] obecność fauny, w tym przypadku wydry, została stwierdzona w lesie po północnej stronie terenu MPZP, w odległości ok. 500-600m od granicy omawianego planu. Wg powyższych danych [1], [5] i [6] w graniach opracowywanego MPZP nie występują gatunki zwierząt objęte ochroną.

Lasy występujące na terenie Gminy Czernica zgrupowane są w dwóch większych kompleksach na wschód i na południe od Chrzęstawy Wielkiej i w rejonie miejscowości Wojnowice. Dwa inne zespoły znajdują się w starorzeczcu Odry w pobliżu akwenu „Bajkał” i „Gajówka”. Pozostałe, mniejsze zespoły leśne występują w pobliżu wsi Krzyków, Nadolice Wielkie i Jeszkowice. Lasy występujące na terenie gminy są chronione i posiadają charakter lasów wodochronnych (w całości lub w wydzielonych fragmentach).

Lasy w starorzeczcu rzeki Odry to lasy łęgowe. Drzewostan zbudowany jest tam z przewagą dębu, jesion i olsza występuje tam w niewielkiej ilości. Pozostałe kompleksy leśne stanowią siedliska lasu mieszanego z przewagą sosny (~70%) i dębu (~20%). Wskaźnik lesistości powierzchni Gminy Czernica jest niewielki i kształtuje się na poziomie 19,4 % (źródło: GUS, stan na rok 2015r.).

Omawiany obszar planu graniczy od południa z zarejestrowanym i podlegającym ochronie siedliskiem leśnym -91F0 (łęgowy las dębowo-wiązowo-jesionowy). Natomiast w lesie graniczącym z planem od strony północnej zarejestrowane są 2 siedliska leśne. W odległości ok. 260m od północnej granicy planu znajduje się - obszar kwaśnej buczyny (nr 9110-1). W odległości ok. 350m - obszar kwaśnej dąbrowy (nr 9190-2 )

### 3.8. KORYTARZE EKOLOGICZNE

Główne korytarze ekologiczne wykształciły się w dolinie Odry i Widawy. Głównym zagrożeniem dla właściwego przemieszczania się gatunków w obrębie korytarzy są przede wszystkim infrastrukturalne inwestycje liniowe, w szczególności drogi i mosty oraz – w ostatnich latach silne rozprzestrzenianie się osiedli mieszkaniowych.

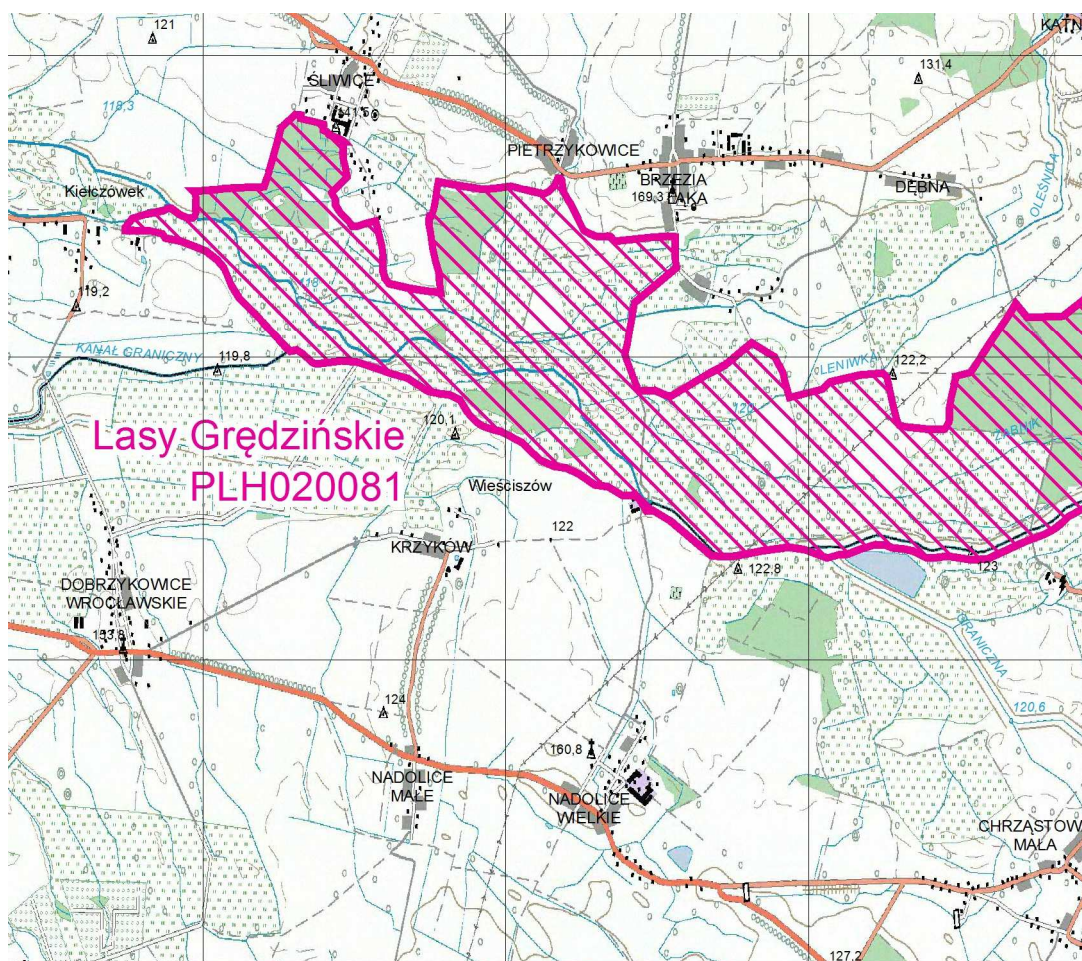
Omawiany plan MPZP, od północy graniczy z fragmentem lasu i pastwiska (obecnie zaoranego) położonego nad rzeką Widawą. W granicach planu zawiera się fragment starej alei dębowo- olszowej prowadzącej do tych terenów.

### 3.9. IDENTYFIKACJA OBSZARÓW I OBIEKTÓW OBJĘTYCH OCHRONĄ

Na terenie opracowania MPZP nie występują obszary chronione na podstawie Ustawy o ochronie przyrody. Jednak na północ od terenu planu, rozdzielone obszarem leśnym oraz pastwiskiem nadrzecznym (użytkowanym obecnie jako pole uprawne), w odległości ok. 725m od jego północnej granicy znajdują się dwa obszary Natura 2000.

- **Specjalny Obszar Ochrony siedlisk Natura 2000 „Lasy Grędzińskie”**

„Lasy grędzińskie” położone są na Równinie Oleśnicko-Bierutowskiej, w obrębie doliny Widawy oraz terenów do niej przyległych. Formacją roślinną, która dominuje w tym obszarze są bardzo zróżnicowane lasy: grądy, łęgi nadrzeczne i lasy aluwialne. Nieleśną część szaty roślinnej stanowią fitocenozy ze związku szuwarów wielkoturzycowych (szuwar turzycy błotnej, szuwar turzycy zaostrej, szuwar mozgowy), łąki trzęślicowe lub łąki świeże oraz łąki wilgotne. Stwierdzono tu występowanie sześciu siedlisk przyrodniczych Natura 2000, a wśród nich zdecydowanie przeważają łęgi dębowo-wiązowo-jesionowe. Lasy Grędzińskie stanowią ważną ostoję licznych gatunków roślin chronionych, m.in.: goryczki wąskolistnej, podkolana białego, wawrzynka wilczełyko. Tereny obfitują także w liczne mokradła stanowiące miejsce występowania płazów i bezkręgowców z zał. II Dyrektywy [źródło: <http://obszary.natura2000.org.pl/index.php?s=obszar&id=1002>, dostęp: marzec 2017r.].



Rys nr 1. Fragment mapy "Specjalne Obszary Ochrony Siedlisk Natura 2000 - Lasy Grędzińskie", arkusz 1/2, Generalna Dyrekcja Ochrony Środowiska, stan na: V.2014, [Źródło: <http://natura2000.gdos.gov.pl/datafiles>, dostęp: III.2017r.]

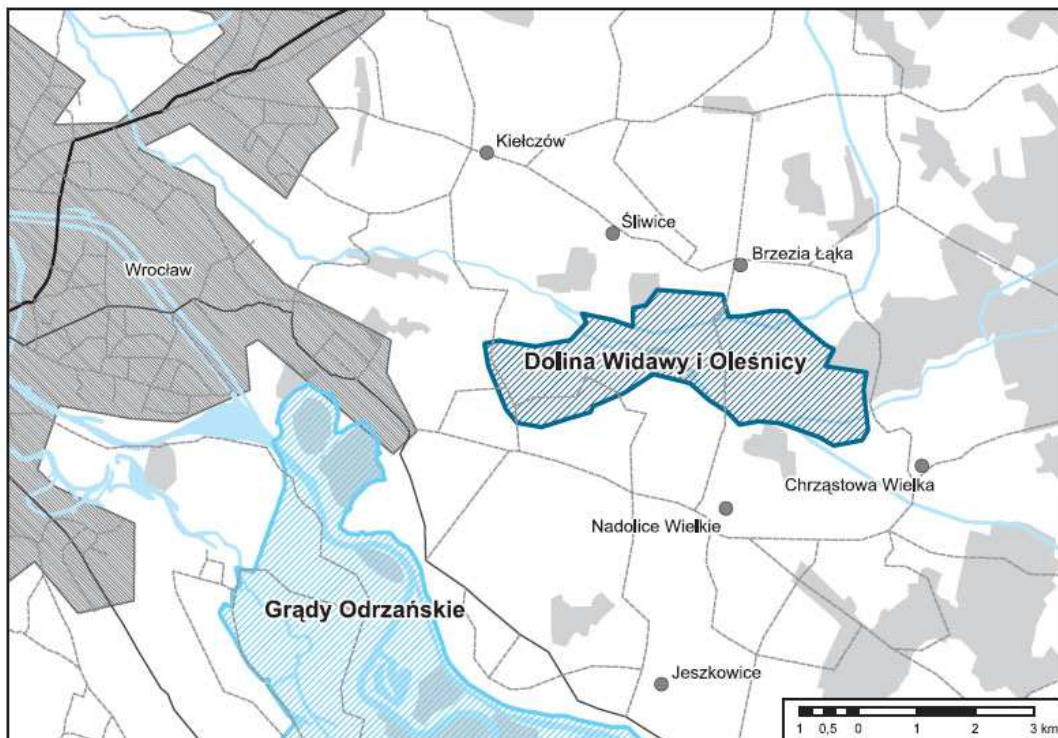
- **Obszar ostoi ptaków o znaczeniu międzynarodowym IBA (Important Bird Area) „Dolina Widawy i Oleśnicy”.**

Teren ten cechuje się gęstą siecią hydrograficzną, której główną oś wyznacza rzeka Widawa wraz ze zlewniami pięciu mniejszych dopływów. Najcenniejszym siedliskiem są zalewowe łąki, które w okresie wiosennym stanowią miejsca gromadzenia się dużych stad gęsi, kaczek i ptaków siewkowych oraz są lęgowiskiem ptaków terenów podmokłych.

Opisywany obszar położony jest na wschód od Wrocławia w międzyrzeczu Widawy i Oleśnicy. Skraje ostoi wyznaczają wsie Brzezia łąka, Dobrzykowice, Krzyków i Chrzastawa. Ostoja obejmuje szeroką i silnie zabagnioną dolinę rzeczną. Widawa wylewa regularnie kilka razy w roku, co przy braku dróg i mostów sprawia, iż obszar ten jest słabo dostępny. Dominującą formą użytkowania są łąki i pastwiska, a w południowej części w okolicach wsi Dobrzykowice także pola uprawne, które powstały po przekształceniu łąk wykorzystywanych w przeszłości jako pola irygacyjne. W latach 90. zaprzestano kośnego i pastwiskowego użytkowania łąk oraz prowadzenia zabiegów melioracyjnych, w wyniku czego doszło do wtórnego, silnego zabagnienia i powstania lokalnie trwałych, całorocznych rozlewisk, na których obecnie gniazduje szereg gatunków ptaków wodnych, w tym trzy gatunki perkozów. Wiosną, w okresie wysokich stanów Widawy, większość gruntów ornych i łąk zostaje zalana; gromadzą się tam na nocleg i żerowanie duże stada gęsi, kilka gatunków kaczek, a także ptaków siewkowych, m.in. siewek złotych i czajek. W miejscach o wysokim poziomie wód wytworzyły się zbiorowiska roślinności bagiennej, głównie turzycowiska, w tym zespół turzycy wielkiej. Wszystkie siedliska mają charakter mozaikowy. Przy ciekach i rowach występują płaty trzcinowisk, niewielką



powierzchnię zajmują też zbiorowiska zaroślowe o charakterze łągowym z dominującymi wierzbami, topolami i olchą czarną. <http://obszary.natura2000.org.pl/index.php?s=obszar&id=1171>



Rys nr 2. Źródło [11]: <http://ostojeptakow.pl/>

#### 4. AKTUALNE ZAGOSPODAROWANIE TERENU

Obszar opracowania znajduje się w częściowo przekształconym terenie otwartym Nadolic Wielkich, poza historycznie ukształtowanym układem osadniczym wsi.

Od zachodu graniczy z ulicą Jeżynową, prowadzącą historycznie od zespołu dworsko-parkowego w kierunku północnym do lasu i nad rzekę Widawę. W północnej części drogi zachowała się aleja dębowo-olszowo widniejąca już na mapie z 1885 roku. Po drugiej stronie ul. Jeżynowej znajdują się tereny przeznaczone w aktualnym MPZP pod uprawy rolne. Od północy i częściowo od wschodu omawiany obszar graniczy z lasem. Od wschodu graniczy również z terenami otwartymi łąk i dawnych pól, częściowo porośniętych drzewami i krzewami. Od południa ograniczony jest fragmentem lasu oraz terenami otwartymi pól rolnych, które jednak w obowiązującym MPZP dla tego obszaru przeznaczone zostały pod budownictwo mieszkaniowe jednorodzinne z dopuszczeniem nieuciążliwego rzemiosła produkcyjnego i usługowego.

Przedmiotowy obszar zgodnie z obowiązującym planem został częściowo zainwestowany. Wyznaczone i wysutrowane zostały niektóre drogi, zrealizowano część przyłączy sieci podziemnych oraz wybudowano 13 budynków mieszkalnych. W północno-wschodniej części znajduje się teren ujęcia wody. Pozostała część porośnięta jest dziką roślinnością łąkową i ruderalną.

Omawiany projekt planu jest kontynuacją planu z roku 2002 i w niewielkim stopniu ingeruje w dotychczasowe przeznaczenie terenów, regulując i porządkując głównie układ komunikacyjny przy zaistniałym podziale działek. Dodatkowo obejmuje on ochroną istniejącą aleję dębowo-olszową i wprowadza zadrzewienie szpalerowe wewnątrz kompozycji osiedla mieszkaniowego.

Wpływ istniejącego użytkowania można określić jako -negatywne słabe- dla środowiska naturalnego.

## 5. USTALENIA MIEJSCOWEGO PLANU ZAGOSPODAROWANIA PRZESTRZENNEGO

### 5.1. W zakresie ogólnych zasad ochrony środowiska i przyrody ustala się:

- na obszarze objętym planem wprowadza się zakaz lokalizowania przedsięwzięć mogących zawsze znacząco oddziaływać na środowisko, za wyjątkiem dróg oraz infrastruktury technicznej;
- na obszarze objętym planem wprowadza się zakaz lokalizowania przedsięwzięć mogących potencjalnie znacząco oddziaływać na środowisko, za wyjątkiem dróg oraz infrastruktury technicznej;
- uciążliwość prowadzonej działalności gospodarczej w zakresie emisji wibracji, hałasu, zanieczyszczenia powietrza, substancji zapachowych, nie jonizującego promieniowania elektromagnetycznego oraz zanieczyszczenia gruntu i wód nie może powodować przekroczenia obowiązujących standardów środowiskowych określonych przepisami odrębnymi oraz wywoływać konieczność ustanowienia obszaru ograniczonego użytkowania;
- uciążliwość prowadzonej działalności gospodarczej nie może przekroczyć wartości dopuszczalnych na granicy terenu, do którego inwestor posiada tytuł prawny,
- rodzaje terenów, dla których obowiązują dopuszczalne poziomy hałasu w środowisku określane przepisami odrębnymi w zakresie ochrony przed hałasem: tereny zabudowy mieszkaniowej jednorodzinnej oznaczone symbolem MN oraz tereny zabudowy letniskowej i rekreacyjnej ML - jak dla terenów przeznaczanych na cele mieszkaniowe.
- na całym obszarze obowiązuje zakaz odprowadzania nieoczyszczonych ścieków do wód: powierzchniowych, podziemnych i gruntów;
- masy ziemne usuwane lub przemieszczone podczas realizacji inwestycji na obszarze objętym planem należy wykorzystać na miejscu przy rekultywacji terenu lub w sposób wyznaczony przez Wójta Gminy Czernica;
- strefę ochrony istniejącej alei dębowo-olszowej:
  - obejmującą drogę „KDD2” oraz pas o szerokości 9,2m na wschód od jej granic;
  - w granicach strefy zakazuje się prowadzenia nowych prac budowlanych za wyjątkiem budowy niezbędnych przyłączy sieci infrastruktury;
  - dopuszcza się utwardzenie drogi w pasie o szerokości 3m nawierzchnią przepuszczalną bez wbudowywania krawężników lub obrzeży oraz o minimalnej głębokości korytowania pod podbudowę drogi, tak aby ograniczyć szkody które wynikną z podcinania i niszczenia systemów korzeniowych istniejących drzew;
  - obowiązuje pokrycie terenu powierzchnią biologicznie czynną oraz nawierzchniami przepuszczalnymi;
  - nakazuje się prowadzenie wszelkich prac budowlanych lub remontowych istniejących sieci podziemnych w taki sposób aby nie niszczyły one koron, pni oraz systemu korzeniowego drzew oraz pod nadzorem inspektora terenów zieleni;
- istniejące zadrzewienia winny podlegać systematycznej rekonstrukcji i rozbudowie, aleje i szpalery należy konserwować odtwarzając i uzupełniając ubytki tymi samymi gatunkami drzew;

### 5.2. W zakresie przeznaczenia terenów ustala się:

- Dla terenów oznaczonych symbolem **MN**:  
przeznaczenie podstawowe: zabudowa mieszkaniowa jednorodzinna wolnostojąca;  
przeznaczenie uzupełniające: usługi towarzyszące funkcji mieszkaniowej, wbudowane w bryłę budynku, z zakresu: obsługi ludności lub przedsiębiorstw, zdrowia i kultury.

Na terenach tych dopuszcza się wydzielanie dróg wewnętrznych, ciągów pieszych i rowerowych, miejsc postojowych oraz sieci infrastruktury technicznej oraz związane z nimi urządzenia.

Co najmniej 60% powierzchni działki należy urządzić jako powierzchnię terenu biologicznie czynnego. Na obszarach szczególnego zagrożenia powodzią obowiązują przepisy odrębne.

- Dla terenów oznaczonych symbolem **MN5**:  
przeznaczenie podstawowe: zabudowa mieszkaniowa jednorodzinna wolnostojąca;  
Na terenach tych dopuszcza się wydzielanie dróg wewnętrznych, ciągów pieszych i rowerowych, miejsc postojowych oraz sieci infrastruktury technicznej oraz związane z nimi urządzenia.  
Co najmniej 80% powierzchni działki należy urządzić jako powierzchnię terenu biologicznie czynnego. Na obszarach szczególnego zagrożenia powodzią obowiązują przepisy odrębne.
- Dla terenów oznaczonych symbolem **ML**:  
przeznaczenie podstawowe: zabudowa mieszkaniowa rekreacyjno-letniskowa.  
Na terenach tych dopuszcza się wydzielanie dróg wewnętrznych, ciągów pieszych i rowerowych, miejsc postojowych oraz sieci infrastruktury technicznej oraz związane z nimi urządzenia.  
Co najmniej 80% powierzchni działki należy urządzić jako powierzchnię terenu biologicznie czynnego. Na obszarach szczególnego zagrożenia powodzią obowiązują przepisy odrębne.
- Dla terenów oznaczonych symbolem **R**:  
przeznaczenie podstawowe: tereny rolnicze z zakazem lokalizacji wszelkich obiektów kubaturowych oraz dopuszczeniem lokalizacji urządzeń i sieci infrastruktury technicznej.  
Na obszarach szczególnego zagrożenia powodzią obowiązują przepisy odrębne.
- Dla terenów oznaczonych symbolem **WZ**:  
przeznaczenie podstawowe: tereny urządzeń zaopatrzenia w wodę, ujęć wodnych.  
Na terenach tych dopuszcza się przebudowę, modernizację i realizację nowych obiektów i urządzeń hydrotechnicznych oraz obiektów infrastruktury technicznej pod warunkiem ich zgodności z obowiązującymi przepisami szczególnymi, zieleń niską. Granica terenu stanowi strefę ochrony bezpośredniej ujęcia wody. Co najmniej 80% powierzchni działki stanowić ma powierzchnia terenu biologicznie czynnego. Na obszarach szczególnego zagrożenia powodzią obowiązują przepisy odrębne.
- Dla terenów oznaczonych symbolem **ZP**:  
przeznaczenie podstawowe: zieleń parkowa z zakazem wznoszenia budynków i budowli.  
Na terenach tych dopuszcza się sieci infrastruktury technicznej oraz związane z nimi urządzenia oraz lokalizację urządzeń rekreacji. Co najmniej 80% powierzchni działki stanowić ma powierzchnia terenu biologicznie czynnego. Na obszarach szczególnego zagrożenia powodzią obowiązują przepisy odrębne.
- Dla terenów oznaczonych symbolem **KDD**:  
przeznaczenie podstawowe: droga dojazdowa;  
przeznaczenie uzupełniające: zieleń towarzysząca, infrastruktura.  
Na obszarach szczególnego zagrożenia powodzią obowiązują przepisy odrębne.

- Dla terenu oznaczonego symbolem **KDD2**:  
przeznaczenie podstawowe: ciąg pieszy z dopuszczeniem ruchu kołowego dla położonej przy nim zabudowy mieszkaniowej oraz obsługi przez służby techniczne;  
przeznaczenie uzupełniające: zieleń towarzysząca, infrastruktura.  
Na terenie tym dopuszcza się budowę niezbędnych przyłączy sieci infrastruktury technicznej oraz związanych z nimi urządzeń a także nawierzchni przepuszczalnej o szerokości 3m metodami bezpiecznymi dla systemu korzeniowego drzew objętej ochroną alei dębowo-olszowej. Pozostała część pasa drogowego ma pozostać pokryta powierzchnią biologicznie czynną. Na obszarach szczególnego zagrożenia powodzią obowiązują przepisy odrębne.
- Dla terenów oznaczonych symbolem **KDW**:  
przeznaczenie podstawowe: droga wewnętrzna;  
przeznaczenie uzupełniające: zieleń towarzysząca, infrastruktura.  
Na obszarach szczególnego zagrożenia powodzią obowiązują przepisy odrębne.
- Dla terenów oznaczonych symbolem **KDP**:  
przeznaczenie podstawowe: ciągi piesze;  
przeznaczenie uzupełniające: zieleń towarzysząca, infrastruktura.  
Na obszarach szczególnego zagrożenia powodzią obowiązują przepisy odrębne.
- Dla terenów oznaczonych symbolem **E**:  
przeznaczenie podstawowe: stacja transformatorowa na działce wydzielonej.  
Co najmniej 10% powierzchni działki stanowić ma powierzchnia terenu biologicznie czynnego. Na obszarach szczególnego zagrożenia powodzią obowiązują przepisy odrębne.

### 5.3. W zakresie zasad modernizacji, rozbudowy i budowy systemów infrastruktury technicznej:

- **w zakresie zaopatrzenia w wodę ustala się:**
  - możliwość zaopatrzenia w wodę z komunalnej sieci wodociągowej;
  - przebudowę sieci wodociągowej kolidującej z planowanym zainwestowaniem;
  - wymianę sieci wodociągowej, która ze względu na zbyt małe przekroje lub zły stan techniczny nie pozwala na dostawę wody w odpowiedniej ilości oraz odpowiednim ciśnieniu;
- **w zakresie odprowadzania i unieszkodliwiania ścieków komunalnych ustala się:**
  - odprowadzenie ścieków komunalnych systemem grawitacyjno – tłocznym do komunalnej sieci kanalizacyjnej;
  - cały obszar zainwestowania wyposażony jest w sieć kanalizacji sanitarnej;
  - dopuszcza się budowę przydomowych przepompowni ścieków komun., zlokalizowanych na terenach własnych inwestorów, powierzchnia terenu biologicznie czynna ma zajmować nie mniej niż 10% powierzchni działki;
- **w zakresie odprowadzania wód opadowych i roztopowych ustala się:**
  - odprowadzenie wód opadowych istniejącym oraz planowanym systemem sieci kanalizacji deszczowej do odbiorników znajdujących się w obrębie planu,
  - objęcie systemami odprowadzającymi wody opadowe z terenów utwardzonych,
  - dopuszcza się rozwiązania techniczne służące zatrzymaniu wód opadowych na terenie działki,

- w przypadku zaistnienia takiej konieczności dopuszcza się budowę lokalnych przepompowni wód opadowych oraz zbiorników retencyjnych zlokalizowanych na terenach własnych inwestora,
- modernizację rowów i cieków będących odbiornikami wód opadowych;
- **w zakresie zaopatrzenia w energię elektryczną dopuszcza się:**
  - rozbudowę i budowę nowych linii energetycznych średniego i niskiego napięcia oraz budowę stacji transformatorowych;
  - budowę stacji transformatorowych wolnostojących na wydzielonych działkach, zlokalizowanych na terenie własnym inwestora; powierzchnia terenu biologicznie czynna ma zajmować nie mniej niż 10% powierzchni działki;
- **w zakresie gazyfikacji ustala się:**

obszar objęty planem wyposażony jest w sieć gazową. Zaopatrzenie w gaz z dystrybucyjnej sieci gazowej odbywać się będzie w oparciu o obowiązujące przepisy szczególne w zakresie systemu gazowego.
- **w zakresie zaopatrzenia w energię cieplną ustala się:**
  - realizację lokalnych źródeł ciepła na paliwa o niskim stopniu emisji zanieczyszczeń;
  - dopuszcza się nowoczesne wysokosprawne źródła ciepła opalane paliwem stałym;
  - wykorzystanie energii elektrycznej i odnawialnych źródeł energii do celów grzewczych (max do 100kW);
  - likwidację lub modernizację istniejących kotłowni na paliwo stałe, o wysokim stopniu emisji zanieczyszczeń.
- **w zakresie telekomunikacji ustala się:**
  - linie kablowe sieci telekomunikacyjnych dopuszcza się wyłącznie jako podziemne;
  - wysokość masztów, anten i innych urządzeń ustawianych na budynkach nie może przekraczać 5m;
- **w zakresie gromadzenia i usuwania odpadów:** obowiązują zasady określone w przepisach odrębnych.

## 6. OCENA ZGODNOŚCI USTALEŃ MPZP Z ZAPISAMI DOKUMENTÓW STRATEGICZNYCH

Tabela 1 - Zapisy wybranych dokumentów strategicznych oraz projektu mpzp dotyczących ochrony środowiska

	Wojewódzki Program Ochrony Środowiska dla województwa dolnośląskiego na lata 2014-2017 z perspektywą do 2021r.	Aktualizacja „Programu ochrony środowiska dla powiatu wrocławskiego na lata 2016–2019 z perspektywą do 2023r.”	Program ochrony środowiska dla gminy Czernica na lata 2015-2018 z perspektywą na lata 2019-2022	Projekt MPZP fragmentu wsi Nadolice Wielkie przy ul. Żurawiej
Jakość wód	<p><u>Cel długoterminowy do roku 2021:</u></p> <ol style="list-style-type: none"> <li>1. Dążenie do osiągnięcia dobrego stanu i potencjału wód powierzchniowych i podziemnych pod wzgl. jakościowym określonych przez Ramową Dyrektywę Wodną (Dyrektywę 2000/60/WE).</li> </ol> <p><u>Cele krótkoterminowe do 2017r.:</u></p> <ol style="list-style-type: none"> <li>1. Osiągnięcie celów ochrony JCW.</li> <li>2. Przeciwdziałanie zanieczyszczeniom wód powierzchniowych i podziemnych ze źródeł komunalnych, przemysłowych i rolniczych.</li> <li>3. Zachowanie zasobów i zapewnienie wysokiej jakości wód.</li> <li>4. Osiągnięcie i utrzymanie dobrego stanu i potencjału wód oraz związanych z nimi ekosystemów.</li> <li>5. Realizacja monitoringu JCW.</li> </ol> <p><u>Kierunki działań do 2017 roku, m.in.:</u></p> <ul style="list-style-type: none"> <li>- Zapewnienie ochrony wód podziemnych przed degradacją (zanieczyszczeniem) zwłaszcza głównych zbiorników wód podziemnych oraz stref ochrony ujęć wód podziemnych.</li> <li>- Ograniczanie spływu zanieczyszczeń powierzchniowych z rolnictwa.</li> </ul>	<p><u>Cel długoterminowy do roku 2023:</u></p> <p>Dążenie do osiągnięcia dobrego stanu i potencjału wód powierzchniowych i podziemnych pod względem jakościowym określonych przez Ramową Dyrektywę Wodną (Dyrektywę 2000/60/WE).</p> <p><u>Cele krótkoterminowe do roku 2019:</u></p> <ol style="list-style-type: none"> <li>1. Osiągnięcie celów ochrony JCW.</li> <li>2. Przeciwdziałanie zanieczyszczeniom wód powierzchniowych i podziemnych ze źródeł komunalnych, przemysłowych i rolniczych.</li> <li>3. Zachowanie zasobów i zapewnienie wysokiej jakości wód.</li> <li>4. Osiągnięcie i utrzymanie dobrego stanu i potencjału wód oraz związanych z nimi ekosystemów.</li> <li>5. Realizacja monitoringu JCW.</li> </ol>	<p><u>Cele średniookresowe do 2022r.:</u></p> <p>Utrzymanie i osiągnięcie dobrego stanu wszystkich wód.</p> <p><u>Strategia działań, m.in.:</u></p> <ul style="list-style-type: none"> <li>-budowa i modernizacja sieci wodociągowej, kanalizacji sanitarnej, deszczowej, indywidualnych oczyszczalni na terenach trudnych do skanalizowania;</li> <li>- budowa kanalizacji przesyłowej z Czernicy przez Wojnowice do Chrzęstawy Małej;</li> <li>- budowa kanalizacji sanitarnej we wsiach Chrzęstawa Mała i Wielka – zapewnienie odbioru ścieków od mieszkańców do oczyszczalni zbiorczej;</li> <li>- bieżąca konserwacja i utrzymanie cieków wodnych i rowów melioracyjnych.</li> <li>- monitorowanie cieków wodnych;</li> <li>- uporządkowanie gospodarki ściekowej na terenie gminy - zapewnienie odbioru ścieków od mieszkańców Gminy przez oczyszczalnię we Wrocławiu;</li> <li>- prowadzenie ewidencji przydomowych oczyszczalni ścieków i zbiorników bezodpływowych.</li> </ul>	<p>Projekt MPZP jest zgodny z celami określonymi w dokumentach wyższego rzędu.</p> <p>Ustalenia projektu mpzp dot. ochrony wód przed zanieczyszczeniami zostały wymienione w rozdziale poprzednim.</p> <p>Zlokalizowane na terenie planu dwa ujęcia wody objęte są strefą ochrony bezpośredniej oraz dodatkowo otoczone terenami przeznaczonymi pod zieleń parkową.</p> <p>W zakresie ochrony przeciwpowodziowej od rzeki Widawy wskazane jest przeznaczenie terenów graniczących z obszarem planu od strony wschodniej (kierunek napływu wody) na zadrzewienia wodochronne.</p>

	Wojewódzki Program Ochrony Środowiska dla województwa dolnośląskiego na lata 2014-2017 z perspektywą do 2021r.	Aktualizacja „Programu ochrony środowiska dla powiatu wrocławskiego na lata 2016–2019 z perspektywą do 2023r.”	Program ochrony środowiska dla gminy Czernica na lata 2015-2018 z perspektywą na lata 2019-2022	Projekt MPZP fragmentu wsi Nadolice Wielkie przy ul. Żurawiej
Jakość powietrza	<p><u>Cel długoterminowy do roku 2021:</u> Trwała poprawa jakości powietrza atmosferycznego</p> <p><u>Cele krótkoterminowe do roku 2017:</u> 1. Utrzymanie wartości stężeń poszczególnych zanieczyszczeń powietrza co najmniej na poziomie określonym prawem lub poniżej tego poziomu. 2. Ograniczenie emisji zanieczyszczeń powietrza pochodzących ze źródeł przemysłowych, komunikacyjnych i komunalnych tzw. niskiej emisji. 3. Ograniczenie występowania przekroczeń dopuszczalnych i docelowych poziomów stężeń zanieczyszczeń. 4. Wspieranie przejścia na gospodarkę niskoemisyjną we wszystkich sektorach.</p>	<p><u>Cel długoterminowy do roku 2023:</u> - Trwała poprawa jakości powietrza atmosferycz. - Wzrost udziału odnawialnych źródeł energii w finalnym zużyciu energii co najmniej do poziomu 15% w 2020 roku oraz dalszy wzrost tego wskaźnika w latach następnych.</p> <p><u>Cele krótkoterminowe do roku 2019:</u> 1. Utrzymanie wartości stężeń poszczególnych zanieczyszczeń powietrza co najmniej na poziomie określonym prawem lub poniżej tego poziomu. 2. Ograniczenie emisji zanieczyszczeń powietrza pochodzących ze źródeł przemysł., komunikacyj. i komunalnych tzw. niskiej emisji. 3. Ograniczenie występowania przekroczeń dopuszczalnych i docelowych poziomów stężeń zanieczyszczeń. 4. Wspieranie przejścia na gospodarkę niskoemisyjną we wszystkich sektorach. 5. Promocja wykorzystania odnawialnych źródeł energii - zwiększenie udziału rozproszonych małych i mikroźródeł.</p>	<p><u>Cele średniookresowe do 2022r.:</u> Spełnienie norm jakości powietrza atmosferycznego poprzez sukcesywną redukcję emisji zanieczyszczeń.</p> <p><u>Strategia działań, m.in.:</u> - budowa i remonty dróg gminnych (obniżenie emisji komunikacyjnej); - modernizacja ulicy Gajowej w Chrzęstawie Małej; - wdrożenie zapisów Planu Gospodarki Niskoemisyjnej na terenie Gminy Czernica; - wyeliminowanie spalania pozostałości roślinnych na powierzchni ziemi poprzez kontrole gospodarstw domowych przez upoważnionych pracowników Urzędu Gminy oraz funkcjonariuszy Policji; - stwarzanie warunków dla rozwoju ruchu rowerowego - rozbudowa ścieżek rowerowych; - kontrole przestrzegania zakazu spalania odpadów w urządzeniach grzewczych i na otwartych przestrzeniach; - edukacja ekologiczna i podnoszenie świadomości społecznej w odniesieniu do zagrożeń związanych ze spalaniem odpadów komunalnych, opakowań i tworzyw sztucznych w prywatnych paleniskach.</p>	<p>Projekt MPZP jest zgodny z celami określonymi w dokumentach wyższego rzędu. Ustalenia projektu mpzp dot. ochrony powietrza przed zanieczyszczeniami zostały wymienione w rozdz. poprzednim.</p>

	Wojewódzki Program Ochrony Środowiska dla województwa dolnośląskiego na lata 2014-2017 z perspektywą do 2021r.	Aktualizacja „Programu ochrony środowiska dla powiatu wrocławskiego na lata 2016–2019 z perspektywą do 2023r.”	Program ochrony środowiska dla gminy Czernica na lata 2015-2018 z perspektywą na lata 2019-2022	Projekt MPZP fragmentu wsi Nadolice Wielkie przy ul. Żurawiej
Ochrona przyrody i krajobrazu	<p><u>Cel długoterminowy do 2021 roku:</u> Ukształtowanie spójnego przestrzennie systemu obszarów podlegających ochronie prawnej oraz pozostałych terenów zieleni.</p> <p><u>Cele krótkoterminowe do 2017 roku:</u> 1. Rozszerzenie i umocnienie regionalnego systemu obszarów chronionych i jego zintegrowanie z systemami krajowymi i europejskimi. 2. Ochrona i zwiększanie powierzchni terenów zielonych przy zachowaniu dotychczas istniejących obszarów. 3. Ochrona różnorodności biologicznej. 4. Tworzenie warunków ochrony korytarzy ekologicznych.</p> <p><u>Kierunki działań do 2017r., m.in.:</u> - Ochrona, uzupełnianie i rozbudowa terenów zielonych w miastach i ich otoczeniu, a także na terenach wiejskich (w tym systematyczne uzupełnianie dotychczas wycinanych drzew przydrożnych i nasadzanie drzew wzdłuż nowych szlaków komunikacyjnych). - Ukształtowanie sieci korytarzy ekologicznych (w tym części Południowo-Centralnego i części Zachodniego). - Przeciwdziałanie fragmentacji przestrzeni przyrodniczej.</p>	<p><u>Cel długoterminowy do roku 2023:</u> Ukształtowanie spójnego przestrzennie systemu obszarów podlegających ochronie prawnej oraz pozostałych terenów zieleni.</p> <p><u>Cele krótkoterminowe do roku 2019:</u> 1. Ochrona i zwiększanie powierzchni terenów zielonych przy zachowaniu dotychczas istniejących obszarów. 2. Ochrona różnorodności biologicznej i zwiększenie efektywności wykorzystania zasobów przyrodniczych powiatu. 3. Tworzenie warunków ochrony korytarzy ekologicznych.</p>	<p><u>Cel średniookresowy do roku 2022:</u> Ochrona środowiska przyrodniczego i krajobrazu oraz zachowanie bogatej różnorodności biologicznej</p> <p><u>Strategia działań, m.in.:</u> - Utrzymanie i urządzenie terenów zieleni, zadrzewień, zakrzewień oraz parków. - Uwzględnianie w Miejscowych Planach Zagospodarowania Przestrzennego form ochrony przyrody oraz obszarów przyrodniczo_cennych. - Bieżące utrzymanie zieleni przydrożnej, wskazuje się na konieczność przemysłanych i zrównoważonych działań w tym zakresie, ukierunkowanych na potrzebę ochrony alei przydrożnych, jeżeli ich stan zdrowotny na to pozwala oraz stosowania tylko niezbędnych i przemysłanych działań pielęgnacyjnych.</p>	<p>Projekt MPZP pozostaje w zgodzie z celami określonymi w dokumentach wyższego rzędu.</p> <p>Wyznacza się strefę ochrony historycznej alei dębowo-olszowej. Z uwagi na istniejące sieci uzbrojenia podziemnego wzdłuż ul. Jeżynowej postuluje się kontynuowanie alei w formie pojedynczego szpaleru po stronie zachodniej drogi aż do parku podworskiego (teren poza granicami omawianego projektu MPZP).</p> <p>Planuje się wprowadzenie nasadzeń szpalerowych podkreślających kompozycję i zwiększających wartość przyrodniczą osiedla.</p> <p>Planuje się tereny zieleni parkowej wokół ujęcia wody.</p> <p>Wyznacza się strefę z zakazem zabudowy w odległości 12m od granicy lasu.</p>



	Wojewódzki Program Ochrony Środowiska dla województwa dolnośląskiego na lata 2014-2017 z perspektywą do 2021r.	Aktualizacja „Programu ochrony środowiska dla powiatu wrocławskiego na lata 2016–2019 z perspektywą do 2023r.”	Program ochrony środowiska dla gminy Czernica na lata 2015-2018 z perspektywą na lata 2019-2022	Projekt MPZP fragmentu wsi Nadolice Wielkie przy ul. Żurawiej
Ochrona gleb	<p><u>Cel długoterminowy do 2021 roku:</u> Ochrona gleb przed degradacją oraz rekultywacja terenów zdegradowanych i zdewastowanych.</p> <p><u>Cele krótkoterminowe do 2017 roku:</u> 1. Ochrona gleb użytkowanych rolniczo. 2. Rozwój monitoringu środowiska glebowego w województwie. 3. Zwiększenie zakresu rekultywacji gleb zdegradowanych i zdewastowanych, (przywracanie funkcji przyrodniczej, rekreacyjnej lub rolniczej). 4. Racjonalne wykorzystanie zasobów glebowych. 5. Zapobieganie erozji gleby i poprawa gospodarowania glebą. 6. Minimalizowanie zagrożeń wynikających z ruchów masowych ziemi.</p>	<p><u>Cel długoterminowy do roku 2023:</u> Ochrona gleb przed degradacją oraz rekultywacja terenów zdegradowanych i zdewastowanych.</p> <p><u>Cele krótkoterminowe do roku 2019:</u> 1. Ochrona gleb użytkowanych rolniczo. 2. Wspomaganie monitoringu środowiska glebowego. 3. Zwiększenie zakresu rekultywacji gleb zdegradowanych i zdewastowanych, (przywracanie funkcji przyrodniczej, rekreacyjnej lub rolniczej). 5. Zapobieganie erozji gleby i poprawa gospodarowania glebą.</p>	<p><u>Cel średniookresowy do roku 2022:</u> Ochrona gleb przed degradacją oraz rekultywacja terenów zdegradowanych i zdewastowanych.</p> <p><u>Strategia działań:</u> - Rekultywacja gleb zdegradowanych. - Prowadzenie monitoringu jakości gleb.</p>	<p>Projekt MPZP pozostaje w zgodzie z celami określonymi w dokumentach wyższego rzędu.</p> <p>Na całym obszarze proj. MPZP obowiązuje zakaz odprowadzania nieoczyszczonych ścieków do wód: powierzchniowych, podziemnych i gruntów.</p> <p>Masy ziemne usuwane lub przemieszczone podczas realizacji inwestycji, należy wykorzystać na miejscu przy rekultywacji terenu lub w sposób wyznaczony przez Wójta Gminy Czernica.</p> <p>Ustala się że, co najmniej 80% powierzchni działki budowlanej ma stanowić powierzchnia terenu biologicznie czynna.</p>
Ochrona przed hałasem	<p><u>Cel długoterminowy do roku 2021:</u> Poprawa klimatu akustycznego na obszarach, gdzie zostały przekroczone wartości normatywne oraz zabezpieczanie pozostałych obszarów przed zagrożeniem wystąpienia ponadnormatywnej emisji hałasu.</p> <p><u>Cele krótkoterminowe do 2017r.:</u> 1. Ograniczenie występowania</p>	<p><u>Cel długoterminowy do roku 2023:</u> Poprawa klimatu akustycznego na obszarach, gdzie zostały przekroczone wartości normatywne oraz zabezpieczanie pozostałych obszarów przed zagrożeniem wystąpienia ponadnormatywnej emisji hałasu.</p> <p><u>Cele krótkoterminowe do roku 2019:</u> 1. Ograniczenie występowania przekroczeń dopuszcz. poziomów hałasu</p>	<p><u>Cel średniookresowy do 2022r.:</u> Poprawa klimatu akustycznego</p> <p><u>Strategia działań, m.in.:</u> - Wprowadzanie standardów akustycznych w Miejscowych Planach Zagospodarowania Przestrzennego. - Ochrona obszarów o korzystnym klimacie akustycznym poprzez uwzględnianie ich w Miejscowych Planach Zagospodarowania</p>	<p>Projekt MPZP jest zgodny z celami określonymi w dokumentach wyższego rzędu. Ustalenia projektu mpzp dot. ochrony przed hałasem zostały wymienione w rozdz. poprzednim.</p>

	Wojewódzki Program Ochrony Środowiska dla województwa dolnośląskiego na lata 2014-2017 z perspektywą do 2021r.	Aktualizacja „Programu ochrony środowiska dla powiatu wrocławskiego na lata 2016–2019 z perspektywą do 2023r.”	Program ochrony środowiska dla gminy Czernica na lata 2015-2018 z perspektywą na lata 2019-2022	Projekt MPZP fragmentu wsi Nadolice Wielkie przy ul. Żurawiej
	<p>przekroczeń dopuszczalnych poziomów hałasu komunikacyjnego i przemysł.</p> <p>2. Kontrola poziomu hałasu pochodząca od obiektów przemysł. oraz monitoring poziomu hałasu pochodzącego od ośrodków komunikacji.</p> <p>3. Utrzymanie aktualnego poziomu hałasu w obszarach, gdzie sytuacja akustyczna jest korzystna.</p> <p><u>Kierunki działań do 2017 roku, m.in.:</u></p> <ul style="list-style-type: none"> <li>- Wprowadzenie pasów zieleni przy drogach, zieleni niskiej i wysokiej do wnętrz osiedlowych.</li> <li>- Rozwój infrastruktury rowerowej.</li> <li>- Lokalizowanie parkingów na obrzeżach miast.</li> </ul>	<p>komunikacyjnego.</p> <p>2. Ograniczenie występowania przekroczeń dopuszczalnych poziomów hałasu przemysł.</p> <p>3. Kontrola poziomu hałasu pochodząca od obiektów przemysłowych oraz monitoring poziomu hałasu pochodzącego od ośrodków komunikacji.</p> <p>4. Utrzymanie aktualnego poziomu hałasu w obszarach, gdzie sytuacja akustyczna jest korzystna.</p>	<p>Przestrzennego.</p> <ul style="list-style-type: none"> <li>- Kontrola emisji hałasu do środowiska z obiektów działalności gospodarczej.</li> <li>- Stosowanie rozwiązań technicznych i organizacyjnych zapobiegających emisji hałasu do środowiska.</li> </ul>	

## 7. WPŁYW USTALEŃ PLANU NA ŚRODOWISKO ORAZ PROGNOZA ZMIAN W ŚRODOWISKU W WYNIKU REALIZACJI USTALEŃ MZPZ

W trakcie realizacji ustaleń zawartych w mpzp spodziewać się należy okresowego pogorszenia warunków akustycznych i aerosanitarnych w związku z prowadzonymi robotami budowlanymi. Niekorzystne oddziaływanie zakończy się wraz z ukończeniem prac budowlanych.

Na etapie eksploatacji nie przewiduje się możliwości wystąpienia znacząco negatywnego oddziaływania na środowisko w związku z funkcjonowaniem planowanego zagospodarowania przestrzennego.

Do rozwiązań funkcjonalno – przestrzennych o przeciętnej sile oddziaływania na środowisko zalicza się infrastrukturę komunikacyjną: drogi klasy D - dojazdowe, W - wewnętrzne.

Oddziaływanie negatywne dotyczy emisji zanieczyszczeń do powietrza, emisji hałasu do powietrza oraz spływu zanieczyszczonych wód opadowych z terenów dróg. Oddziaływanie ocenia się jako negatywne przeciętne, bezpośrednie i pośrednie, długotrwałe.

Rozwiązania funkcjonalno – przestrzenne o słabym negatywnym oddziaływaniu na środowisko obejmują tereny zabudowy mieszkaniowej jednorodzinnej wolnostojącej – MN i zabudowy mieszkaniowej rekreacyjno-letniskowej - MNL. Potencjalne źródła pogorszenia środowiska:

- emisja zanieczyszczeń do powietrza (w przypadku stosowania do ogrzewania wysokoemisyjnych źródeł ciepła);
- wytwarzanie ścieków komunalnych (oddziaływanie zminimalizowane w przypadku obsługiwanie terenów przez kanalizację, z której ścieki transportowane są do oczyszczalni ścieków);
- wytwarzanie odpadów komunalnych.

Oddziaływanie ocenia się jako negatywne słabe, stałe, bezpośrednie i pośrednie.

Ocenia się, że zastosowanie urządzeń infrastrukturalnych, w tym objęcie całego terenu przewidzianego pod zabudowę kanalizacją sanitarną (komunalną i deszczową) zapewni skuteczną ochronę wód powierzchniowych, gruntu i wód podziemnych przed pogorszeniem jakości.

Źródła emisji do powietrza można minimalizować poprzez zastosowanie do ogrzewania nośników energii cieplnej o niskim stopniu emisji zanieczyszczeń (dwutlenku siarki, dwutlenku węgla, pyłów). W przypadku indywidualnego ogrzewania postuluje się o wykorzystanie lekkich nośników energii (gaz, prąd, olej). W przypadku korzystania ze zbiorczej ciepłowni, powinny zostać zapewnione urządzenia odpylające, chroniące przed emisją ponadnormatywnych stężeń gazów i pyłów.

W ustaleniach uchwały miejscowego planu wprowadzono rozwiązania, chroniące powietrze atmosferyczne przed pogorszeniem jakości:

- realizację lokalnych źródeł ciepła na paliwa o niskim stopniu emisji zanieczyszczeń,
- dopuszczenie nowoczesnych wysokosprawnych źródeł ciepła opalanych paliwem stałym,
- wykorzystanie energii elektrycznej i odnawialnych źródeł energii (max do 100kV) do celów grzewczych,
- likwidację lub modernizację istniejących kotłowni na paliwo stałe, o wysokim stopniu emisji zanieczyszczeń.

Źródła emisji zanieczyszczeń do powietrza o charakterze rozproszonym (ruch komunikacyjny) są niemożliwe do wyeliminowania. Najbardziej odczuwalne obciążenie pojazdami przewiduje się na drodze dojazdowej KDD1 oraz drogach wewnętrznych KDW1, KDW2, KDW3 oraz KDW12. Pas terenu w odległości ok. 10m od tych dróg będzie najbardziej zagrożony hałasem i opadem zanieczyszczeń komunikacyjnych. Zjawiska te można minimalizować nasadzeniami żywopłotowymi oraz drzew

i krzewów w ramach prywatnych ogrodów. W projekcie planu zaplanowany został szpaler drzew po wewnętrznej stronie ul. Żurawiej (KDW3).

Na terenie objętym MPZP znajduje się teren dwóch ujęć wodnych dla których wyznaczono strefę ochrony bezpośredniej w ramach granic działki na której są one zlokalizowane. Strefa ta zapewnia konieczną ochronę ujmowanej wody. Zgodnie z projektem planu teren ten otoczony jest zielenią parkową, co dodatkowo wzmacnia ochronę ujęć wodnych.

Ocenia się, że przedstawione w Uchwale MPZP rozwiązania mające na celu ochronę środowiska (szczególnie wód i powietrza) oraz warunków życia mieszkańców, stanowią wystarczające zabezpieczenie, chroniące przed degradacją środowiska. Najważniejsze wydają się działania zapobiegawcze, związane z zagospodarowaniem ścieków komunalnych i wód opadowych oraz wykorzystania niskoemisyjnych źródeł ciepła.

### **7.1. Oddziaływanie na powierzchnię ziemi i glebę**

Miejscowy plan kontynuuje zapisy poprzedniego MPZP z 2012r. przeznaczając użytkowane wcześniej rolniczo - nowe tereny pod osadnictwo i związaną z nim budową dróg. Wiąże się to z trwałym przekształceniem powierzchni ziemi, częściowym utwardzaniem terenów biologicznie czynnych oraz z usunięciem warstwy glebowej. Ustalenia planu precyzują współczynnik zabudowy do 20% przy zachowaniu udziału powierzchni biologicznie czynnej na poziomie minimum 80%. Podczas prac budowlanych wierzchnia warstwa gleby powinna zostać zdjęta i wykorzystana.

Strata dla środowiska wynika z utraty dużej powierzchni gleb biologicznie czynnych. Jednak około 95% obszaru objętego MPZP posiada gleby średnio przydatne dla rozwoju rolnictwa. W części południowej występują grunty klasy IIIb (1,11 ha to jest 5%) podlegające ochronie zgodnie z ustawą o ochronie gruntów rolnych i leśnych (Dz.U. 1995 Nr 16 poz. 78 z późn. zmianami). Z tego 0,61 ha przeznaczone jest na tereny rolnicze a 0,50 ha pod mieszkalnictwo i komunikację i jest to zapis który został już zatwierdzony w MPZP z 2002r.

### **7.2. Oddziaływanie na wody powierzchniowe i podziemne**

W ustaleniach mpzp, do czasu wybudowania systemu kanalizacyjnego zostało dopuszczone stosowanie zbiorników bezodpływowych, które, jak praktyka pokazuje, nie zawsze w sposób skuteczny spełniają swoją funkcję. Nie konserwowane i niewłaściwie użytkowane bywają źródłem niekontrolowanej infiltracji nieoczyszczonych ścieków wгłęb ziemi, co powoduje zanieczyszczenie wód i gruntu.

Zwiększenie powierzchni zabudowanej i utwardzonej przyczyni się do zmniejszenia infiltracji wód opadowych na rzecz spływu powierzchniowego. Zmiana sposobu użytkowania obszaru w zasięgu terenów MN i ML może spowodować obniżenie zwierciadła wody gruntowej w wymiarze lokalnym.

### **7.3. Oddziaływanie na powietrze atmosferyczne i klimat akustyczny**

Należy zakładać, że w związku z koniecznością spełnienia wymagań ustawy Prawo ochrony środowiska, do ogrzewania nowo budowanych obiektów zostaną przewidziane najlepsze techniki grzewcze, chroniące przed ponadnormatywną emisją zanieczyszczeń do powietrza. Podobne zabezpieczenia powinny być wprowadzone w celu ochrony przed hałasem. Na terenach zabudowy mieszkaniowej (MN, ML) równoważny poziom dźwięku (dB) nie powinien przekraczać dopuszczalnych poziomów hałasu w środowisku, określonych w przepisach szczególnych, jakie zostały dopuszczone dla terenów zabudowy mieszkaniowej jednorodzinnej. W razie potrzeby należy zastosować rozwiązania techniczne, które będą minimalizować hałas do wartości określonych w przepisach.

### **7.4. Oddziaływanie na środowisko przyrodnicze, w tym obszary Natura 2000**

W granicach terenu objętego MPZP oraz w jego bezpośrednim otoczeniu nie występują obszary chronione na podstawie Ustawy o ochronie przyrody.

Jednak na północ od terenu planu, rozdzielone obszarem leśnym oraz pastwiskiem nadrzecznym (użytkowanym obecnie jako pole uprawne), w odległości ok. 725m od jego północnej granicy znajdują się dwa obszary Natura 2000.

Są to:

1. **Obszar ostoi ptaków o znaczeniu międzynarodowym IBA (Important Bird Area) „Dolina Widawy i Oleśnicy”;**
2. **Specjalny Obszar Ochrony siedlisk Natura 2000 „Lasy Grędzińskie”.**

Wymienione na portalu [natura2000.org.pl](http://natura2000.org.pl) zagrożenia dla **Obszaru ostoi ptaków o znaczeniu międzynarodowym IBA (Important Bird Area) „Dolina Widawy i Oleśnicy”** to:

- osuszenie łąk i zastoisk wody na skutek udrożnienia kanałów melioracyjnych;
- powolny proces sukcesji, w tym ekspansja nawłoci *Solidago* sp. i rozwój roślinności drzewiastej;
- zaorywanie i zamiana łąk na pola uprawne.
- urbanizacja i budowa sieci drogowej;
- zaśmiecanie i nielegalne składowanie śmieci;
- prace melioracyjne;
- szybki rozwój zabudowy mieszkaniowej wokół wsi Dobrzykowice, w mniejszym stopniu także wokół Brzeziej Łąki;
- płoszenie ptaków w wyniku penetracji terenu przez ludzi — dotyczy to głównie rejonu Dobrzykowic;
- polowania.

Natomiast dla **Specjalnego Obszaru Ochrony siedlisk Natura 2000 „Lasy Grędzińskie”** wymieniono następujące zagrożenia:

- wycinka wydzieliń ze starodrzewiem i wprowadzanie gatunków niezgodnie z siedliskiem;
- potencjalne zmiany w obrębie koryta Widawy i ograniczenie jej wylewów (z uwagi na budowę zbiorników retencyjnych i stawów hodowlanych w górnym biegu rzeki na terenie województwa opolskiego). Regulacje samego koryta w obrębie obszaru są dopuszczalne tylko w minimalnym zakresie, związanym wyłącznie z zapewnieniem bezpieczeństwa przeciwpowodziowego, jednak w miarę możliwości należy stosować alternatywne środki ochrony przeciw powodziowe.
- sukcesja wtórna i ekspansja gatunków obcych (dla siedlisk nieleśnych).

Ze względu na odległość oraz izolację obszarów chronionych od terenu MPZP przez las i pastwisko, planowane zagospodarowanie (osiedle zabudowy mieszkaniowej jednorodzinnej oraz rekreacyjno-leśniczyskowej) nie powinno mieć istotnego wpływu na pogorszenie funkcjonowania tych obszarów. Jednak zwiększyć się może penetracja tych obszarów przez nowo osiadłych w sąsiedztwie ludzi oraz idące za tym zwiększenie zagrożenia płoszenia ptaków czy zaśmiecania.

Lokalnie, nowe zagospodarowanie spowoduje zmniejszenie powierzchni biologicznie czynnej na obszarze obecnie zajęтым w większości przez tereny otwarte (nieużytki). Nastąpi zniszczenie struktury wierzchniej warstwy pokrywy glebowej. Szata roślinna będzie niszczone bezpośrednio, przez usuwanie pokrywy roślinnej istniejącej, a także pośrednio przez zmianę stosunków glebowych i wodnych. Wyemigruje z tego terenu większość fauny.

Pozytywem jest fakt iż od 60- 80% terenów pod zabudową ma być przeznaczonych pod powierzchnię terenu biologicznie czynną.

Konsekwencją realizacji planu będzie zmniejszenie istniejącej różnorodności gatunkowej, pojawią się za to nowe, przywleczone, gatunki związane z siedliskami ludzkimi – zieleń ogródków przydomowych, nastąpi wzrost udziału fauny związanej z bytowaniem człowieka.

## 7.5. Oddziaływanie na krajobraz i wartości kulturowe

Ocenia się, że budowa osiedla mieszkaniowego poza istniejącym układem osadniczym, na terenie dawnych użytków rolnych będzie miało niekorzystny wpływ na walory krajobrazowe.

Zagospodarowanie osadnicze tego terenu prowadzić będzie do istotnego przekształcenia historycznie ukształtowanego układu przestrzennego wsi Nadolice Wielkie.

Suburbanizacja i rozpraszanie zabudowy, oprócz wspomnianej dysharmonii w krajobrazie, zwiększa koszty związane z przygotowaniem infrastrukturalnym terenu pod inwestycję (drogi dojazdowe, sieć wodociągowo-kanalizacyjna, sieć energetyczna, i in.). Nadmienić jednak trzeba że omawiany projekt MPZP jest tylko kontynuacją polityki przyjętej w planie z 2002r. i zagospodarowywanie terenów pod zabudowę mieszkaniową jest już w toku.

Na obszarze objętym planem przyjęto jako ustalenie, nawiązanie do tradycyjnej zabudowy wiejskiej m.in. poprzez ustalenie iż liczba kondygnacji nadziemnych budynków mieszkalnych nie może przekraczać dwóch, w tym użytkowe poddasze, zastosowanie dachów dwu- lub wielospadowych, o nachyleniu połaci od 30° do 45°, krytych dachówką ceramiczną lub materiałem dachówkopodobnym, wysokość budynków mierzona od poziomu terenu do najwyższego punktu dachu nie może przekraczać 9,5m. Powyższe zapisy zachowują walory regionalnej formy zabudowy wkomponowując je i nawiązując do istniejącej zabudowy wsi Nadolice Wielkie.

#### 7.6. Oddziaływanie transgraniczne

Realizacja mpzp nie będzie powodować oddziaływania transgranicznego.

### 8. MONITORING

Monitoring jest narzędziem do oceny zmian zachodzących w środowisku na przestrzeni czasu, wynikających z realizacji dokumentów zagospodarowania przestrzennego. Wybierając wskaźniki do analizy skutków realizacji mpzp należy wziąć pod uwagę dostępność danych, które warto poddać ocenie. Jako jednostkę czasu do przeprowadzania analiz proponuje się przyjąć odstęp jednego roku. Wśród dostępnych wskaźników, które będą odpowiadały na pytanie o kierunek zmian (poprawa, pogorszenie stanu środowiska) i ich tempo można wymienić poniższe.

**Tabela 2. Proponowana lista wskaźników do monitorowania zmian zachodzących w środowisku na skutek realizacji miejscowego planu zagospodarowania przestrzennego**

WSKAŹNIK	POŻĄDANE ZMIANY
Zmiany ilościowe zasobów wód powierzchniowych i podziemnych	Bez zmian/poprawa
Zmiany jakościowe zasobów wód powierzchniowych i podziemnych	Poprawa/poprawa
Stan zdrowotny drzewostanu	Bez zmian/poprawa
Jakość powietrza atmosferycznego	Bez zmian/poprawa
Poziom hałasu	Utrzymanie poziomów dopuszczalnych
Stan zachowania siedlisk przyrodniczych oraz chronionych gatunków roślin i zwierząt	Bez zmian/poprawa

### 9. STRESZCZENIE W JĘZYKU NIESPECJALISTYCZNYM

Przy sporządzaniu prognozy, jako podstawowe założenie przyjęto, że autorzy projektu miejscowego planu zagospodarowania przestrzennego uwzględnili wszystkie aspekty ochrony środowiska. Zapisy ustaleń planu przygotowane zostały w sposób umożliwiający w maksymalnym stopniu ograniczenie oddziaływania przyszłych aktywności na stan środowiska przyrodniczego i zdrowie mieszkańców. Szczegółowe warunki lokalizacji nowych inwestycji muszą być ustalone

z uwzględnieniem przepisów szczególnych, dotyczących m.in. ochrony środowiska, co stanowi dodatkowe zabezpieczenie przed potencjalną degradacją środowiska.

Zasięg i sposób planowanego zagospodarowania terenu nie będzie miał znacząco negatywnego wpływu na środowisko. Zapewnienie kompleksowego uzbrojenia terenów zainwestowanych w urządzenia wod.-kan. będzie skutecznie zabezpieczyć środowisko wodne przed pogorszeniem jakości, a zastosowanie lekkich nośników energii do ogrzewania wpłynie korzystnie na stan aerosanitarny powietrza. Planowane zagospodarowanie nie będzie źródłem hałasu przekraczającego dopuszczalne normy. Wprowadzenie zabudowy na obszary częściowo już przekształcone spowoduje dalsze trwałe utwardzenie terenu i częściowe jego uszczelnienie. Utratę powierzchni aktywnej biologicznie oraz warstwy wysokiej jakości gleby ocenia się jako oddziaływanie negatywne przeciętne. W celu ochrony gleby, konieczne jest jej ściągnięcie i dalsze wykorzystanie.

Nie stwierdza się negatywnego wpływu mpzp na chronione gatunki roślin i zwierząt oraz siedliska przyrodnicze. Ze względu na niską intensywność zabudowy realizacja MPZP nie powinna mieć znacząco negatywnego wpływu na środowisko.

## **10. PRZEPISY PRAWNE**

1. Ustawa z dnia 3 października 2008 r. o udostępnianiu informacji o środowisku i jego ochronie, udziale społeczeństwa w ochronie środowiska oraz o ocenach oddziaływania na środowisko. (Dz. U. z 2017r. poz. 1405 ze zm.);
2. Ustawa z dnia 27 kwietnia 2001r. Prawo ochrony środowiska (Dz. U. 2018r. poz. 799 ze zm.);
3. Ustawa z dnia 27 marca 2003 r. o planowaniu i zagospodarowaniu przestrzennym (Dz. U. z 2018r. poz. 1945 ze zm.);
4. Ustawa z dnia 16 kwietnia 2004 r. o ochronie przyrody (Dz. U. z 2018r. poz. 142 ze zm.);
5. Ustawa z dnia 3 lutego 1995 r. o ochronie gruntów rolnych i leśnych (Dz. U. 2017r. poz. 1161);
6. Ustawa z dnia 28 września 1991 r. o lasach (Dz. U. z 2017r. poz. 788);
7. Ustawa Prawo wodne z dnia 18 lipca 2001 r. (Dz. U. z 2017r. poz. 1121 ze zm.);
8. Rozporządzenie Ministra Środowiska z dnia 14 sierpnia 2001 r. w sprawie określenia rodzajów siedlisk przyrodniczych podlegających ochronie (Dz. U. Nr 92, poz. 1029 ze zm.)
9. Rozporządzenie Ministra Środowiska z dnia 12 stycznia 2011 r. w sprawie obszarów specjalnej ochrony ptaków (Dz. U. Nr 25, poz. 133 ze zm.),
10. Rozporządzenie Ministra Środowiska z dnia 13 kwietnia 2010 r. w sprawie siedlisk przyrodniczych oraz gatunków będących przedmiotem zainteresowania Wspólnoty, a także kryteriów wyboru obszarów kwalifikujących się do uznania lub wyznaczenia jako obszary Natura 2000 (Dz. U. z 2014r., poz. 1713 ze zm.);
11. Rozporządzenie Ministra Środowiska z dnia 9 listopada 2010 r. w sprawie przedsięwzięć mogących znacząco oddziaływać na środowisko (Dz. U. z 2016r., poz. 71 ze zm.);
12. Rozporządzenie Ministra Środowiska z dnia 30 października 2003 w sprawie dopuszczalnych poziomów pól elektromagnetycznych w środowisku oraz sposobów sprawdzania dotrymania tych poziomów (Dz. U. Nr 192 z 2003r., poz. 1883 ze zm.).

## **11. SPIS LITERATURY**

- [1] Studium uwarunkowań i kierunków zagospodarowania przestrzennego gminy Czernica - przyjęte Uchwałą Nr VIII/38/2007 Rady Gminy Czernica z dnia 29 czerwca 2007 roku; Biuro Urbanistyczne 'Ecoland', 2007 Wrocław;
- [2] Program Ochrony Środowiska dla gminy Czernica na lata 2015-2018 z perspektywą na lata 2019-2022; Eko-precyzja, 2015r.;
- [3] Aktualizacja Programu Ochrony Środowiska dla Gminy Czernica na lata 2011-2014 z perspektywą do roku 2018; Eko-generacja, 2010;
- [4] Wnioski organów powiadamianych o przystąpieniu do sporządzania miejscowego planu;

- [5] Mapa występowania siedlisk przyrodniczych i gatunków chronionych obrębu Nadolice Wielkie, na podstawie danych będących w posiadaniu RDOŚ Wrocław (maj 2017r.);
- [6] Mapa występowania siedlisk przyrodniczych i gatunków chronionych obrębu Nadolice Wielkie, na podstawie danych będących w posiadaniu RDOŚ Wrocław (sierpień 2012r.);
- [7] Mapy zagrożenia powodziowego, Chrzóstawa Wielka M-33-35-D-a-3, Instytut Meteorologii i Gospodarki Wodnej - Państwowy Instytut Badawczy, wydanie I 2013r.;
- [8] <http://serwis.wrosip.pl/imap/>, dostęp: 12.2018r.;
- [9] <http://www.geoportal.gov.pl/>, dostęp: 12.2018r.;
- [10] <http://wroclaw.rdos.gov.pl/>, dostęp: 12.2018r.;
- [11] <http://ostojepotkow.pl/>, dostęp: 12.2018r.;
- [12] Mapa korytarzy ekologicznych w Polsce, [www.korytarze.pl](http://www.korytarze.pl), dostęp: 12.2018r.



## OZNACZENIA DO RYSUNKU PROGNOZY

	Oznaczenie graficzne	Przeznaczenie terenów	Wpływ realizacji ustaleń planu na środowisko przyrodnicze	Ocena wpływu na środowisko przyrodnicze
Oddziaływanie negatywne	KDD KDW	Drogi dojazdowe Drogi wewnętrzne	<ul style="list-style-type: none"> <li>- likwidacja warstwy glebowej i powierzchni biol. czynnej,</li> <li>- lokalnie zwiększony spływ powierzchniowy,</li> <li>- emisja zanieczyszczeń pyłowych, gazowych,</li> <li>- ryzyko zanieczyszczenia gleb związkami ropopochodnymi,</li> <li>- emisja hałasu o zmiennej skali uciążliwości,</li> <li>- lokalnie ryzyko kolizji zwierząt z pojazdami,</li> <li><b><u>możliwość kompensacji, minimalizacji:</u></b></li> <li>- wprowadzanie zieleni przydrożnej,</li> <li>- progi zwalniające.</li> </ul>	<ul style="list-style-type: none"> <li>- pod względem charakteru – przeważnie niekorzystne,</li> <li>- pod wzg. intens. przekształceń- jako zauważalne, zupełne,</li> <li>- pod względem bezpośredniości oddziaływania- jako bezpośrednie i pośrednie,</li> <li>- pod względem częstotliwości- jako stałe i okresowe</li> <li>- pod względem zasięgu oddziaływania - jako miejscowe i lokalne, w granicach obszaru opracowania</li> <li>- pod względem trwałości przekształceń - jako częściowo odwracalne, nieodwracalne.</li> </ul>
Oddziaływanie negatywne słabe	MN ML E KDP KDD2	Zabudowa mieszkaniowa jednorodzinna wolnostojąca Zabudowa mieszkaniowa rekreacyjno-letniskowa Teren stacji elektroenergetycznej Ciąg pieszo-spacerowy Ciąg pieszy o nawierzchni przepuszczalnej z dopuszczeniem ruchu koł.	<ul style="list-style-type: none"> <li>- naruszenie struktury profilu glebowego,</li> <li>- ograniczenie infiltracji wód opadowych,</li> <li>- utwardzenie pow. dotychczas aktywnych biologicznie,</li> <li>- wzrost zapotrzebowania na media,</li> <li>- lokalny i krótkotrwały wzrost zanieczyszczenia powietrza,</li> <li>- zwiększenie produkcji ścieków i odpadów,</li> <li><b><u>możliwość kompensacji, minimalizacji :</u></b></li> <li>- udział terenów biologicznie czynnych,</li> <li>- kształtowanie zieleni urządzonej, przydrożnej,</li> <li>- odpr. ścieków do oczyszcz. systemem kan.sanitarnej,</li> <li>- odprowadzanie wód opadowych systemem kan. deszczowej</li> </ul>	<ul style="list-style-type: none"> <li>-pod względem charakteru – średnio korzystne, neutralne</li> <li>-pod względem intensywności przekształceń- jako zauważalne, lokalnie duże</li> <li>-pod względem bezpośredniości oddziaływania- jako bezpośrednie i pośrednie,</li> <li>-pod względem częstotliwości- jako stałe i okresowe</li> <li>-pod względem zasięgu oddziaływania - jako miejscowe i lokalne, w granicach obszaru opracowania</li> <li>-pod względem trwałości przekształceń - jako częściowo odwracalne.</li> </ul>
Oddziaływanie korzystne	WZ ZP R	Teren ujęć wody Zieleń parkowa Teren rolniczy	<ul style="list-style-type: none"> <li>-zagosp. zielenią urządzoną stanowi dodatkową izolację i ochronę dla terenów ujęć wody od terenów mieszkaniowych,</li> <li>- ochrona bioróżnorodności,</li> <li>- właściwe kształtowanie stosunków wodnych i lokalnego mikroklimatu,</li> <li>- zachowanie naturalnych zdolności retencyjnych terenu,</li> <li>- ograniczanie spływu powierzchniowego wód,</li> <li>- zachowanie ciągłości struktury funkcjonalnej, strukturalnej i przestrzennej korytarzy ekologicznych,</li> <li>- zachowanie najcenniejszych przyrodniczo obszarów, w tym historycznej alei dębowo-olszowej.</li> </ul>	<ul style="list-style-type: none"> <li>- pod względem charakteru – jako korzystne,</li> <li>- pod względem intensywności przekształceń- jako nieistotne,</li> <li>- pod względem bezpośredniości oddziaływania- jako bezpośrednie i pośrednie,</li> <li>- pod względem trwania oddziaływania - jako stałe i okresowe (okres wegetacji),</li> <li>- pod względem częstotliwości oddziaływania – jako stałe</li> <li>- pod względem zasięgu oddziaływania - jako miejscowe i lokalne,</li> <li>- pod względem trwałości przekształceń - częściowo odwracalne.</li> </ul>